



Colegio Ciudad Educativa

Dpto. de Lengua y literatura – PIE

Profesora Aníbal Méndez Parra

Prof. Dif. Patricia Guajardo Hernández

Utiliza esta información para realizar la evaluación de lectura domiciliarias

Infografías

Octavo básico



¿Qué es una infografía?

Es un diseño gráfico (texto periodístico) en el que se combinan textos y elementos visuales con el fin de comunicar información precisa sobre variadas temáticas (científicas, deportivas, culturales, literarias, etc.).



No imprimir

¿Para qué sirve?

- La infografía es pertinente para aclarar textos de temática complicada, cronología de acontecimientos, línea biográfica, casos policiales, hechos históricos, descubrimientos, accidentes, etc. Sin embargo, se puede aplicar a cualquier tipo de texto siempre que el propósito sea hacer más sencilla la información.

No imprimir

Infografías

¿Qué son?

Las infografías son una herramienta que permite transmitir información de manera visual utilizando gráficas, imágenes y tablas para facilitar la comprensión de una idea. Dependiendo del objetivo de la misma podemos encontrar los siguientes tipos:

- Infografía Informativa**
Este tipo de infografía tiene como objetivo divulgar conocimiento acerca de un tema incluyendo explicaciones, estadísticas o características de algún elemento.
- Infografía Didáctica**
Las infografías didácticas tienen como objetivo facilitar la comprensión de conceptos y procesos. Son muy útiles para hacer manuales con instrucciones, pasos de procesos y para enlistar partes de un todo.
- Infografía Corporativa**
Finalmente, las infografías corporativas se han convertido en parte importante de la imagen empresarial, siendo utilizadas para generar informes y cada vez más como método publicitario.

Características

- La información presentada debe ser muy breve y precisa.
- Las imágenes que acompañen a los textos deben ser las más adecuadas y con la intención (en lo posible) de sustituir el texto escrito.
- Los colores de fondo y el tipo de letra a usar dependerá del tema del público objetivo.
- La redacción del texto debe considerar el que se lea de izquierda a derecha y de arriba hacia abajo.
- Responde a las preguntas qué, quién, cuándo, dónde, cómo y por quién, pero, además, incluye aspectos visuales.



Partes de una infografía



TITULAR: Resume la información visual y textual que se presenta en la infografía. Es directo, breve y expreso. Si se considera conveniente puede acompañarse de una bajada o subtítulo en el que se indique el tema a tratar, pero es opcional.



TEXTO: Proporciona al lector en forma breve toda la explicación necesaria para comprender lo que la imagen no puede expresar.



CUERPO: Contiene la información visual que puede presentarse a través de gráficos, mapas, cuadros estadísticos, diagramas, imágenes, tablas, etc. También, se considera la información tipográfica explicativa que se coloca a manera de etiquetas y que pueden ser números, fechas o palabras descriptivas. Dentro de la información visual siempre hay una imagen central que prevalece por su ubicación o tamaño sobre las demás y de la cual se desprenden otros gráficos o textos.



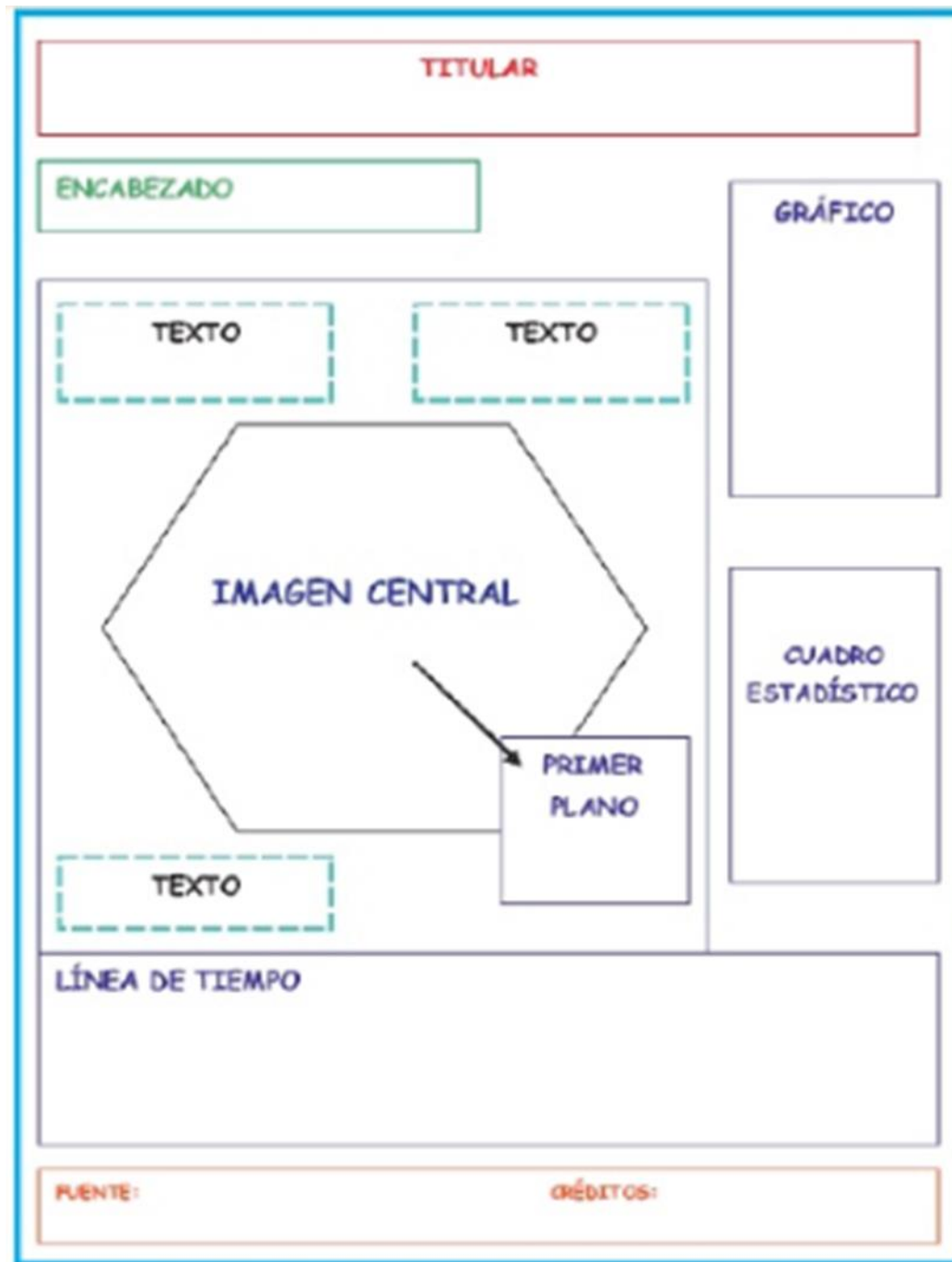
FUENTE: Indica de dónde se ha obtenido la información que se presenta en la infografía.



CRÉDITO: Señala el nombre del autor o autores de la infografía, tanto del diseño como de la investigación.

Nota: Es recomendable indicar la fuente y crédito con una tipografía de menor tamaño y en una ubicación que no distraiga la atención del lector.

Observa el siguiente ejemplo que te puede servir de referencia para realizar tu infografía



Distribuye en forma equilibrada los textos y las imágenes. **Recuerda que la imagen no es un elemento decorativo, ya que cumple una función informativa.**

Ahora haz tu propia infografía

- Elige el libro del plan lector, inspírate y crea tu propia infografía respetando sus partes.
- Una vez hecha la infografía tómale una fotografía y la envías a más tardar el lunes 08 de junio al correo amendez@ccechillan.cl y pguajardo@ccechillan.cl Indicando el nombre y curso.

Puede guiar su trabajo considerando la pauta que se utilizará para la evaluación de su trabajo:

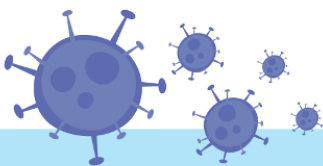
Aspectos generales	Avanzado (3 puntos)	Elemental (2 puntos)	Insuficiente (1 punto)	PUNTOS
Respetar aspectos formales de escritura (ortografía, coherencia, cohesión)				
Demuestra dedicación y limpieza en la infografía				
Se aprecia originalidad, utiliza elementos variados (imágenes, colores, formas) y un estilo propio				
Contenido				
El titular es llamativo y breve, pero entrega información sobre el tema central				
El texto complementa las imágenes, entregando información adicional				
El cuerpo presenta imagen(es) relativa al tema, su ubicación y diseño resaltan por sobre lo demás				
Existe una fuente, de donde se sacó o se complementó la información de la infografía				
En el crédito aparecen los datos del estudiante y creador de la infografía				
La información está organizada, clara y bien distribuida				
TOTAL				

Ejemplos de infografías



COVID-19

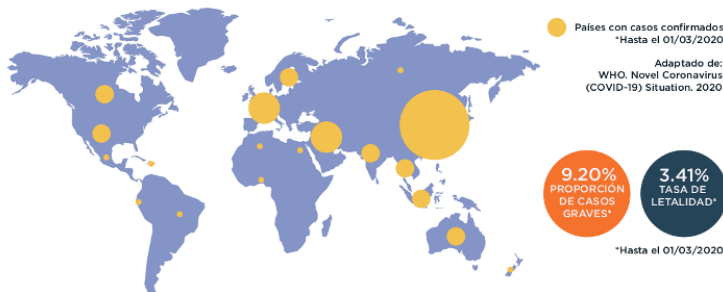
Nuevo coronavirus 2019



¿Qué son los coronavirus?

Son una familia de virus que se caracteriza por tener picos o espigas en forma de corona en su superficie. Son comunes en diferentes especies de animales, incluidos camello, gatos y murciélagos.

En raras ocasiones, los coronavirus que infectan a los animales pueden evolucionar e infectar a humanos, como el COVID-19 (SARS-CoV-2) identificado por primera vez en China, en diciembre de 2019.



TRANSMISIÓN

El virus se transmite de una persona infectada a otra a través de gotitas de saliva expulsadas al toser y estornudar, al tocar o estrechar la mano o al tocar un objeto o superficie contaminada.

SÍNTOMAS

Ante la presencia de síntomas y contacto con una persona diagnosticada con COVID-19 o viaje a China reciente, acude a valoración médica.



Tos o estornudos



Fiebre



Dolor de garganta



Dolor de cabeza



Neumonía



Dificultad para respirar

PREVENCIÓN



Lavarse las manos con frecuencia



Usar desinfectante a base de alcohol con concentración entre 60% y 80%



Cubrir nariz y boca al estornudar o toser



Evitar el saludo de mano, beso y/o abrazo



Desinfectar superficies de contacto frecuente con solución clorada



Usar cubrebocas solo en caso de presentar síntomas respiratorios

¡Revisa información de fuentes oficiales!

Bibliografía:

1. Redacción CENIDSP. Nuevo Coronavirus (COVID-19). INSP, 2020. Disponible en: www.insp.mx/nuevo-coronavirus-2019
2. World Health Organization. Coronavirus. WHO, 2020. Disponible en: www.who.int/health-topics/coronavirus



25 AÑOS DE RISAS

Un día como hoy, hace 5 lustros, nacen Los Simpson, una serie irreverente de dibujos animados, que muestra una **disfuncional familia estadounidense**, que se ha convertido en uno de los programas más vistos en el mundo. **Homero, Marge, Lisa, Bart, Maggie... salud!**

¡QUÉ BONITA FAMILIA!



Una atracción sin igual es la presentación en el sofá, que cada capítulo es diferente.



EL CREADOR
E.E.UU. 1964
A los 30 años, Matt Groening crea 'Los Simpson', una serie de cortometrajes de animación, que Groening iba a basar en su cómic 'Life in Hell'. Al darse cuenta de que convertir 'Life in Hell' en una animación supondría la rescisión de los derechos de publicación de la obra de su vida, escoge otro enfoque y crea su particular modelo de familia disfuncional, cuyos personajes son **homonimos de su propia familia**, excepto en su propio caso, en que sustituye Matt por Bart.

Interjección que frecuentemente dice cuando ha cometido un error. **Ha sido incluido en el diccionario Oxford de la lengua inglesa.**



D'OH!
Cuando era niño se metió una crayola por la nariz, que finalmente se quedó alojada en el cerebro. Esto explica su poca inteligencia.



MAGGIE SIMPSON
Como bebé, Maggie se limita a comer, dormir, eructar y succionar su chupón. Su presencia en la familia genera algunos retratos chistosos sobre la pobre organización doméstica en cuanto a evitar riesgos para un bebé, aunque también queda irónicamente advertido que **Maggie es capaz de esquivar estos peligros por sí sola.**

Tiene un **habitual gruñido nasalizado** y alargado cuando se disgusta, sorprende o no aprueba algo.

MARGE SIMPSON
Es la típica madre de las telenovelas familiares estadounidenses, que a veces es representada como **cándida, crédula, simpática u optimista**. Esencialmente ella es ama de casa, abocada a los quehaceres domésticos, como limpiar, cocinar y cuidar de sus hijos, y a la gestión económica de la casa. Su rol principal en el hogar es **mantener el núcleo familiar unido con su sobria visión de la realidad con los pies en la tierra**, sazonado con alguna lección de civismo y moralidad.

LISA SIMPSON
Inteligente, feminista y vegetariana. Lisa Simpson desempeña las funciones cotidianas de una niña de su edad, como ser en el colegio y realizar algunas tareas en su hogar. No obstante, cuenta con la ventaja, es **superdotada**, algo corroborado por el psicólogo del colegio en el capítulo 'Lisa's Sax'. **Lisa es la voz de conciencia familiar.**



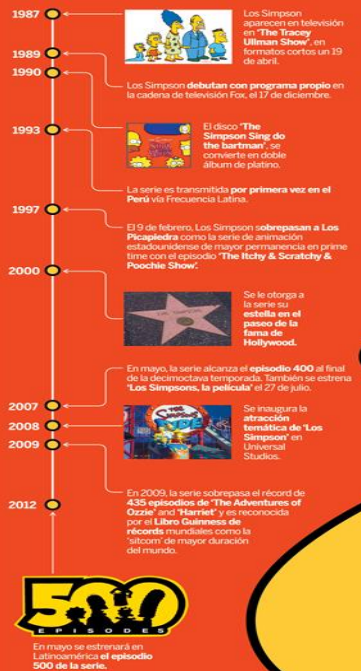
HOMERO JAY SIMPSON
Es el jefe de familia, el que lleva dinero al hogar y descuida los quehaceres domésticos por el ocio. Representa el **estereotipo del estadounidense promedio**. Sus rasgos más comunes son la estupidez, la pereza, el egoísmo y una ira explosiva. Su bajo nivel de inteligencia es descrito por el director David Silverman como "**creativamente brillante en su estupidez**".

Su complejión física coincide con la de un hombre descuidado, pues **tiene sobrepeso y roza el alcoholismo.**

BART SIMPSON

Es el problemático de la familia. Su rol principal es el de hacer travesuras y meterse en los o a los demás. Plantea los problemas típicos que conlleva la convivencia de dos hermanos, que suelen contrastar en sus intereses personales. **Bart refleja el típico preadolescente rebelde que empieza a sentirse mayor y quiere deshacerse de la vigilancia de sus padres.**

HISTORIA DE FAMILIA



LA CIUDAD
Las aventuras de la familia Simpson transcurren en Springfield, un pueblo ficticio al norte de los EE.UU. Se hizo un concurso para elegir el lugar del pueblo.



EL PERÚ EN LOS SIMPSON

VIAJE DE ALTURA
Capítulo: Lost Verinton
Temporada 20
Homero, Marge, Lisa y Maggie llegan a Machu Picchu buscando a Bart, quien se había fugado desde los EE.UU.

SAPO
Capítulo: Brake my wife, please
Temporada 14
Bart crea su proyecto de ciencias a Milhouse, que es sobre un sapo guerrero del Perú.

NUÉVO NOMBRE
Capítulo: There's something about marrying
Temporada 30
Para atraer más turistas a Springfield, Lenny, compañero de Bart, sugiere cambiar de nombre a su ciudad por el de Lima, Perú.



En mayo se estrenará en Latinoamérica el episodio 500 de la serie.